



BENISSA

ESPAÑOL
VALENCIÀ

CALAS RUTAS DE SNORKEL Y PASEO ECOLÓGICO

CALES RUTES DE BUSSEIG AMB TUB RESPIRADOR
I PASSEIG ECOLÒGIC



www.benissa.es



ÍNDICE ÍNDEX



1. SITUACIÓN / SITUACIÓ
- 2-3. PLANO COSTA / PLÀNOL COSTA
4. BAHÍA DE LES BASSETES / BADIA DE LES BASSETES
5. PLAYA DE LA FUSTERA / PLATJA DE LA FUSTERA
6. CALA DELS PINETS / CALA DELS PINETS
7. CALA LA LLOBELLA / CALA LA LLOBELLA
8. PLATGETA DE L'ADVOCAT / PLATGETA DE L'ADVOCAT
9. CALA DEL BALADRAR / CALA DEL BALADRAR
10. RUTA DE SNORKEL: LES BASSETES
11. RUTA DE BUSSEIG AMB TUB RESPIRADOR: LES BASSETES
12. RUTA DE SNORKEL: LA FUSTERA
13. RUTA DE BUSSEIG AMB TUB RESPIRADOR: LA FUSTERA
14. RUTA DE SNORKEL: ELS PINETS
15. RUTA DE BUSSEIG AMB TUB RESPIRADOR: ELS PINETS
16. RUTA DE SNORKEL: LA LLOBELLA
17. RUTA DE BUSSEIG AMB TUB RESPIRADOR: LA LLOBELLA
18. RUTA DE SNORKEL / RUTA DE BUSSEIG AMB TUB RESPIRADOR: L'ADVOCAT
19. RUTA DE SNORKEL / RUTA DE BUSSEIG AMB TUB RESPIRADOR: BALADRAR
20. PASEO ECOLÓGICO / PASSEIG ECOLÒGIC
21. CHIRINGUITOS / BARS DE PLATJA



**PLAYAS
PLATGES**



**RUTAS DE SNORKEL
RUTES DE BUSSEIG
AMB TUB RESPIRADOR**

SERVICIOS SERVEIS

- | | | | |
|--|--|--|---|
|  Buceo
Busseig |  Retén policia
Equip de reforç
de Policia |  Merendero
Àrea de pícnic |  Microrreserva de flora
Microreserva de flora |
|  Snorkel
Tub respirador |  Oficina att. al ciudadano
Oficina atenció al ciutadà |  Parking
Aparcament |  Chiringuito
Bar de platja |
|  Kayak
Caiaç |  Vigilancia salvamento
Vigilància salvament |  Tourist Info
Tourist Info |  Bar - Restaurante
Bar - Restaurant |
|  Surf
Surf |  Aula de la mar
Aula de la mar |  Bandera azul
Bandera blava |  Arena
Arena |
|  Paseo ecológico
Paseu ecològic |  Juegos infantiles
Jocs infantils |  Baños accesibles
para movilidad reducida
Lavabos accesibles
per a mobilitat reduïda |  Rocas
Roques |
|  Vela
Vela |  Lavapies
Rentapeus |  Baños
Lavabos |  Canto rodado
Cinques |
| | | |  Escollera
Escullera |

SI BUSCABAS LA LUZ DEL MEDITERRÁNEO, BIENVENIDO A CASA

Benissa se encuentra en el noreste de la provincia de Alicante, en la Comunidad Valenciana, España. Forma parte de la comarca de la Marina Alta y posee una historia milenaria que abarca desde iberos a cristianos, pasando por romanos y árabes, lo que se traduce en un rico legado cultural y gastronómico, y en un carácter abierto y sociable de sus gentes. Cuenta con unos 11.000 habitantes repartidos entre su núcleo urbano, que se halla a 275 m. de altitud, y los cerca de 70 km² que componen su término municipal, entre los que se incluyen 4 km. de costa con aguas cristalinas y la imponente sierra de Bèrnia. A estos marcados contrastes paisajísticos se suma su excepcional clima mediterráneo, con más de 300 días de sol al año y una temperatura media anual de 19°C. Como ves, se trata de un enclave privilegiado donde los colores no se apagan nunca y cualquier época es buena para descubrir su esencia mediterránea.



Benissa es troba en el nord-est de la província d'Alacant, a la Comunitat Valenciana, Espanya. Forma part de la comarca de la Marina Alta i posseeix una història mil·lenària que abasta des d'ibers a cristians, passant per romans i àrabs, la qual cosa es tradueix en un ric llegat cultural i gastronòmic, i en un caràcter obert i sociable de les seues gents. Té uns 11.000 habitants repartits entre el seu nucli urbà, que es troba a 275 m d'altitud, i els prop de 70 km² que componen el seu terme municipal, entre els quals s'inclouen 4 km de costa amb aigües cristal·lines i la imponent serra de Bèrnia. A aquests marcats contrastos paisatgístics se suma el seu excepcional clima mediterrani, amb més de 300 dies de sol a l'any i una temperatura mitjana anual de 19°C. Com veus, es tracta d'un enclavament privilegiat on els colors no s'apaguen mai i qualsevol època és bona per a descobrir la seua essència mediterrània.

SI BUSCAVES LA LLUM DEL MEDITERRANI, BENVINGUT A CASA

COMUNICACIONES

CARRETERA

A7 (salida 63)

N-332 Alicante-Valencia

AVIÓN

El **aeropuerto de Alicante**, "El Altet", queda a 80 km. Hasta el centro de Alicante podemos coger la línea C-6 y desde allí hasta Benissa el TRAM Metropolitano de Alicante

El **aeropuerto de Valencia**, "Manises", queda a 110 km. y está comunicado por metro con el centro de Valencia.

FERROCARRIL Y TRANVÍA

Con Renfe desde cualquier punto del país, hasta Alicante, Valencia o Gandía (www.renfe.com)

Con Tranvía (TRAM), conexiones con Alicante, Benidorm y Dénia (www.tramalicante.es)

BUS

La línea ALSA cubre el trayecto Alicante-Valencia con tres paradas en el casco urbano en Benissa.

BENICONNECT cubre el trayecto de Benissa al aeropuerto de Alicante y Renfe

AUTOBUSES IFACH, servicio urbano que une Calp, Benissa costa y Teulada-Moraira

BENIBUS línea interna que une el casco urbano y las urbanizaciones, con la costa y El Collao (piscina municipal)

TAXI

Radio Taxi Benissa, 965 731 407

COMUNICACIONS

CARRETERA

A7 (eixida 63)

N-332 Alacant-València

AVIÓ

L'**aeroport d'Alacant "L'Altet"**, queda a 80 km. Fins al centre d'Alacant podem agafar la línia C-6 i des d'allí fins a Benissa, el TRAM Metropolità d'Alacant.

L'aeroport de València

"Manises", queda a 110 km i està comunicat per metre amb el centre de València.

FERROCARRIL I TRAMVIA

Amb Renfe des de qualsevol punt del país, fins a Alacant, València o Gandia (www.renfe.com)

Amb Tramvia (TRAM), connexions amb Alacant, Benidorm i Dénia

(www.tramalicante.es)

BUS

La línia ALSA cobreix el trajecte Alacant-València amb tres parades en el nucli urbà a Benissa.

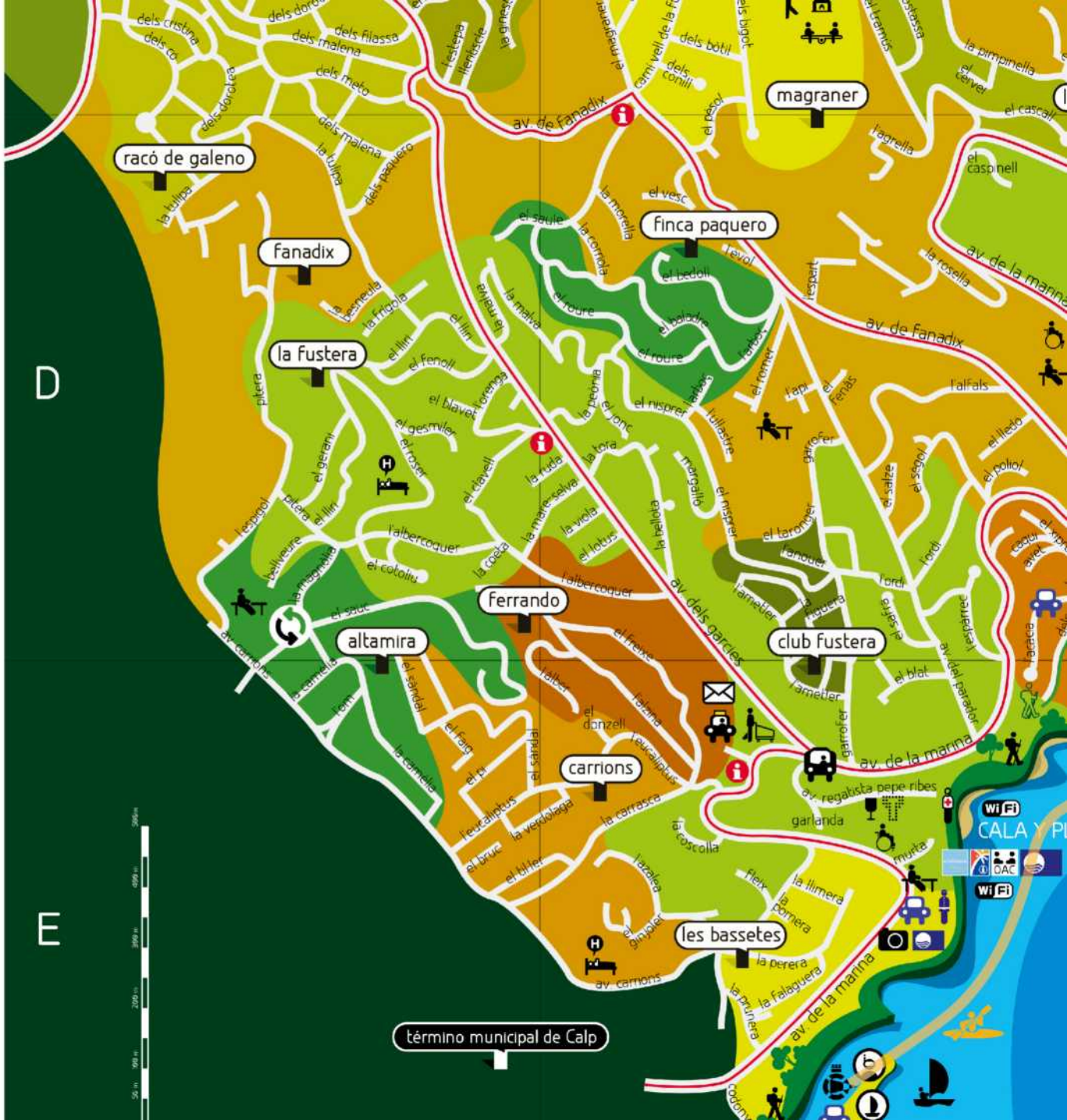
BENICONNECT cobreix el trajecte de Benissa a l'aeroport d'Alacant i Renfe.

AUTOBUSOS IFACH, servei urbà que uneix Calp, Benissa costa i Teulada-Moraira

BENIBUS línia interna que uneix el nucli urbà i les urbanitzacions, amb la costa i El Collao (piscina municipal).

TAXI

Ràdio Taxi Benissa, 965 731 407



racó de galeno

fanadix

la fustera

finca paquero

ferrando

altamira

club fustera

carrions

les bassetes

término municipal de Calp

maganer

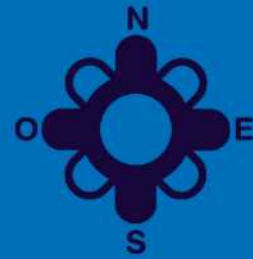
D

E





PLANO COSTA PLÀNOL COSTA



BAHÍA DE LES BASSETES

BADIA DE LES BASSETES



38°39'33.0"N 0°05'05.5"E



**DISTINTIVOS
MEDIOAMBIENTALES:**
DISTINTIUS
MEDIAMBIENTALS:
Paseo ecológico:
Passeig ecològic:



**Club Náutico
Les Bassetes:**
Club Nàutic Les
Bassetes:



**Jarilla
de cabeza de gato**
Helianthem de cap de
gat o setge
(Helianthemum
caput-felis)



Tomillo
Timó o frígola
mascle
(Tymbra Capitata)



ES El tramo más meridional del litoral de Benissa lo conforma la Bahía de les Bassetes, en el límite entre Benissa y Calp. Debe su nombre valenciano a sus características aguas tranquilas y poco profundas. La bahía, pequeña y encantadora, está creada por una lengua de arenisca (roca sedimentaria) sobre la que se asienta el Club Náutico Les Bassetes.

Aquí hay una zona protegida como microrreserva de flora en la que destacan especies como la jarilla de cabeza de gato (*Helianthemum caput-felis*), una planta rupícola muy rara y vulnerable que sólo habita en las costas del Mediterráneo Occidental; o el tomillo, (*Tymbra Capitata*), pequeño arbusto muy aromático con flores de color lila claro y glándulas de color naranja en el margen. Florece de mayo a septiembre.

VAL El tram més meridional del litoral de Benissa el conforma la Badia de les Bassetes, en el límit entre Benissa i Calp. El seu nom valencià es deu a les seues característiques aigües tranquil·les i poc profundes. La badia, xicoteta i encantadora, està creada per una llengua d'arenisca (roca sedimentària) sobre la qual s'assenta el Club Nàutic Les Bassetes.

Ací hi ha una zona protegida com a microrreserva de flora en la qual destaquen espècies com a l'helianthem de cap de gat o setge (*Helianthemum caput-felis*), una planta rupícola molt estranya i vulnerable que només habita en les costes del Mediterrani Occidental; i el timó o frígola mascle (*Tymbra Capitata*), xicotet arbust molt aromàtic amb flors de color lila clar i glàndules de color taronja en el marge. Floreix de maig a setembre.

PLAYA DE LA FUSTERA

PLATJA DE LA FUSTERA



38°39'53.1"N 0°05'15.3"E



Esta pequeña playa de arena fina está **enmarcada por salientes rocosos que la protegen y embellecen**, con una vegetación que se extiende hasta prácticamente primera línea de mar y con unos **fondos cristalinos** en los que destacan praderas de posidonia oceánica, que garantizan la proliferación de una variada fauna marina. La playa posee servicios como chiringuito, baños, juegos infantiles, merendero, socorrista, actividades náuticas y acceso para personas con dificultades de movilidad.

Muy cerca se descubre la **Cova de la Fustera**, de 10 m de altura. En esta zona hay una microrreserva vegetal en la que destacan, al igual que en Bassetes, especies como el tomillo y la jarilla de cabeza de gato, una pequeña mata esférica con botones florales que recuerdan a la cabeza de un gato.



Aquesta xicoteta platja d'arena fina està **emmarcada per sortints rocosos que la protegeixen i embelleixen**, amb una vegetació que s'estén fins a pràcticament primera línia de mar i amb uns fons cristal·lins en els quals destaquen prades de posidònia oceànica, que garanteixen la proliferació d'una variada fauna marina. La platja posseeix serveis com el bar, lavabos, jocs infantils, zona de picnic, socorrista, activitats nàutiques i accés per a persones amb dificultats de mobilitat.

Molt a prop descobrim la **Cova de la Fustera**, de 10 m d'altura. En aquesta zona hi ha una microrreserva vegetal en la qual destaquen, igual que en Les Bassetes, espècies com el timó i l'heliantem de cap de gat, una xicoteta mata esfèrica amb botons florals que recorden al cap d'un gat.



DISTINTIVOS MEDIOAMBIENTALES:
DISTINTIUS MEDIAMBIENTALS:
Playa | platja la Fustera:



Aula de la Mar:



Paseo ecológico:
Passeig ecològic:



CALA DELS PINETS

CALA DELS PINETS



38°39'58.5"N 0°05'26.2"E



DISTINTIVOS
MEDIOAMBIENTALES:
DISTINTIUS
MEDIAMBIENTALS:
Cala Pinets:
Cala Pinets:



ES De caràcter salvaje y recóndito, esta pequeña cala de cantos rodados es perfecta para desconectar. ¡A los niños les encantará! Desde ella podrás hacer una excursión hasta la zona llamada *Mar Morta i Roques Negres* (Mar Muerta y Rocas Negras). La primera debe su nombre a una pequeña lengua de mar de poco nivel y protegida por rocas que la resguardan del oleaje. Junto a ella tenemos *Les Roques Negres*, que son formaciones rocosas con componentes ferruginosos que le dan una singular tonalidad ocre-rojiza. En ocasiones se pueden ver en esta cala **tomates de mar**, un tipo de anémonas de color rojo muy intenso, que cuando se cierran asemejan tomates. En la orilla de la cala es frecuente ver restos de hojas y fragmentos de posidonia y sus frutos, también llamados olivas de mar.



Tomates de mar
Tomaques de mar
(Actinia Equina)

VAL De caràcter salvatge i recóndit, aquesta xicoteta cala de cinques és perfecta per a desconectar. Als xiquets els encantará! Des d'ella podràs fer una excursió fins a la zona anomenada *Mar Morta i Roques Negres*. La primera deu el seu nom a una xicoteta llengua de mar de poc nivell i protegida per roques que la resguarden de l'onatge. Al costat d'ella tenim *Les Roques Negres*, que són formacions rocoses amb components ferruginosos que li donen una singular tonalitat ocre-vermellosa. A vegades, es poden veure en aquesta cala **tomaques de mar**, un tipus d'anemones de color roig molt intens, que quan es tanquen semblen tomaques.

En la riba de la cala és freqüent veure restes de fulles i fragments de posidònia i els seus fruits, també dits olives de mar.

CALA LA LLOBELLA

CALA LA LLOBELLA



38°40'08.6"N 0°05'36.4"E



DISTINTIVOS
MEDIOAMBIENTALES:
DISTINTIUS
MEDIAMBIENTALS:
Cala
La Llobella:



ES Es la cala más natural, tranquila y salvaje de todas. Su discreto acceso asegura además la poca afluencia de usuarios. Posee cantos rodados y es idónea para la práctica de deportes subacuáticos. Lo que más destaca de ella son sus hermosos y diáfanos fondos enmarcados por la vegetación exterior, con pinos prácticamente hasta la misma orilla del mar.

VAL És la cala més natural, tranquil·la i salvatge de totes. El seu discret accés assegura, a més, la poca afluència d'usuaris. Posseeix cinques i és idònia per a la pràctica d'esports subaquàtics. El que més destaca d'ella són els seus bells i diàfans fons emmarcats per la vegetació exterior, amb pins pràcticament fins a la mateixa riba de la mar.



PLATGETA DE L'ADVOCAT

PLATGETA DE L'ADVOCAT



38°40'22.4"N 0°05'55.2"E



DISTINTIVOS
MEDIOAMBIENTALES:
DISTINTIUS
MEDIAMBIENTALS:
Playa | Beach
Advocat:



75 La característica más notoria de esta cala es su pequeño espigón con acceso al mar y un chiringuito donde tomarte algo durante el verano. Tiene todos los requisitos para pasar un día completo de playa: una pequeña zona de arena protegida del oleaje, perfecta para los niños, y un maravilloso entorno submarino. La playa acaba en un acantilado de 47 m, el *Cantalari*, que se adentra en el mar por la *Punta Fosca*.

76 La característica més notòria d'aquesta cala és el seu xicotet espigó amb accés a la mar i un baret on pots prendre't alguna cosa durant l'estiu. Té tots els requisits per a passar un dia complet de platja: una xicoteta zona d'arena protegida de l'onatge, perfecta per als xiquets, i un meravellós entorn submarí. La platja acaba en un penya-segat de 47 m, el *Cantalari*, que s'endinsa en la mar per la *Punta Fosca*.

CALA DEL BALADRAR

CALA DEL BALADRAR



38°40'26.9"N 0°06'06.4"E



DISTINTIVOS
MEDIOAMBIENTALES:
DISTINTIUS
MEDIAMBIENTALS:
Cala | Cove
Baladrar:



ES La cala del Baladrar es de **gran belleza paisajística**. Se abre como un balcón hacia el Mediterráneo, **entre acantilados y con pinos asomándose al azul**. Está originada por el barranco Sesters y es de cantos rodados. Para acceder hasta ella hay que descender por unas escaleras y, ya a nivel del mar, un entrante rocoso divide la cala en **dos secciones: el Baladrar y la Goleta**. En uno de sus extremos asoma un acantilado de 30 m lleno de acanaladuras producidas por la erosión del mar y del que se ha desprendido una roca conocida como **La Polida**. La cala está protegida del viento de Levante y su poca profundidad, aguas cristalinas y abundante fauna y flora marinas la hacen perfecta para el buceo.

VAL La cala del Baladrar és de **gran bellesa paisajística**. S'obri com un balcó cap al Mediterrani, **entre penya-segats i amb pins apuntant al blau**. És originada pel barranc Sesters i és de cinques. Per a accedir fins a ella cal descendir per unes escales i, ja a nivell de la mar, un entrant rocós divideix la cala en **dues seccions: el Baladrar i la Goleta**. En un dels seus extrems, apunta un penya-segat de 30 m ple de solcs produïts per l'erosió de la mar i del qual s'ha després una roca coneguda com **La Polida**. La cala està protegida del vent de Llevant i la seua poca profunditat, aigües cristal·lines i abundant fauna i flora marines, la fan perfecta per al busseig.



RUTA DE SNORKEL: LES BASSETES



CARACTERÍSTICAS:

Duración: 25'

Profundidad máxima:
-4m

Biotopos: roca –
praderas

Orientación: ESE (120°)

Acceso: Av. La Marina,
Km. 1,8. En este punto
verás una señal
indicativa del Club
Náutico Les Bassetes. La
sigues descendiendo
por la calle Codonyer
que te lleva a Les
Bassetes.



Salpas | Salpes



Torco de Roca |
Grisos de roca

La ruta se inicia en unas escaleras de acceso al mar situadas frente al restaurante del Club Náutico y recorre una gran roca plana en un sencillo y agradable baño. Primero nos dirigiremos al espigón y nos distanciaremos unos 20 metros de él para divisar enseguida un limpio y concurrido fondo de *posidonia oceánica*. Estas praderas son los pulmones del Mediterráneo y en este punto es común encontrarse con salpas que se alimentan de sus hojas. La profundidad máxima es de 4 metros y según nos dirigimos hacia el otro extremo del espigón se alternan zonas de arena con algunas rocas donde castañuelas, serranos y doncellas desarrollan su frenética actividad.

De mayo a principios de julio se pueden ver grandes bancos de crías de las castañuelas, de un azul intenso muy llamativo que se torna en negro según se hacen adultas. Antes de llegar al otro extremo del espigón invertiremos el sentido y recorreremos un fondo rocoso con zonas en las que hay caprichosas formaciones rocosas y piedras pulidas que contribuyen a que sean fondos muy luminosos. Con un poco de suerte se puede ver algún pulpo camuflado entre el entorno rocoso y aguardando a la oscuridad para salir de caza. En esta ruta los peces son muy abundantes, señal de la buena calidad de las aguas y muestra activa de la fauna subacuática mediterránea.

¡Un refrescante paseo panorámico nadando sobre el azul de los fondos de Benissa!



Cabezudo | *Liissa Cabuda*



Castañuelas | *Castanyoletes*

RUTA DE BUSSEIG AMB TUB RESPIRADOR: LES BASSETES



CARACTERÍSTIQUES:

Duració: 25'

Profunditat màxima: -4m

Biòtops: roca – prades

Orientació: Est (120°)

Accés: Av. La Marina, km. 1,8.

En aquest punt hi ha un senyal indicatiu del Club Nàutic Les Basetes que descendeix pel carrer Codonyer fins a arribar a les Basetes.



VA La ruta s'inicia en unes escales d'accés a la mar situades enfront del restaurant del Club Nàutic i recorre una gran roca plana en un senzill i agradable bany. Primer ens dirigirem a l'espigó i ens distanciarem uns 20 metres d'ell per a albirar de seguida un net i concorregut fons de posidònia *oceànica*. Aquestes prades són els pulmons del Mediterrani i, en aquest punt, és comú trobar-se amb salpes que s'alimenten de les seues fulles. La profunditat màxima és de 4 metres i segons ens dirigim cap a l'altre extrem de l'espigó s'alternen zones d'arena amb algunes roques on castanyoletes, serrans i donzelles desenvolupen la seua frenètica activitat.

De maig a principis de juliol es poden veure grans bancs de cries de les castanyoletes, d'un blau intens molt cridaner que es torna en negre segons es fan adultes. Abans d'arribar a l'altre extrem de l'espigó invertirem el sentit i recorrerem un fons rocós amb zones en les quals hi ha capritxoses formacions rocoses i pedres polides que contribueixen al fet que siguin fons molt lluminosos. Amb una mica de sort es pot veure algun polp camuflat entre l'entorn rocós i esperant a la foscor per a eixir de caça. En aquesta ruta els peixos són molt abundants, senyal de la bona qualitat de les aigües i mostra activa de la fauna subaquàtica mediterrània. Un refrescant passeig panoràmic nadant sobre el blau dels fons de Benissa!

RUTA DE SNORKEL: LA FUSTERA



CARACTERÍSTICAS:

Duración: 30'

Profundidad máxima:
-5m

Biotopos: arena –
pradera – roca

Orientación: S

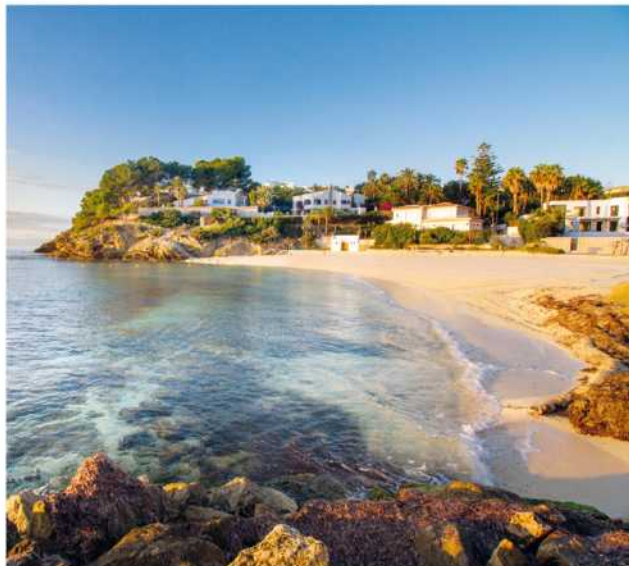
Acceso: Avda. La Marina, km. 2,6. En este punto aparece una señal indicativa de la Playa La Fustera, y descendemos por la Avenida Navegant Pepe Ribes hasta llegar a la zona de estacionamiento.

Desde este idílico escenario se pueden hacer diversos paseos acuáticos. Aquí os describimos la ruta que abarca la parte derecha (área sur) de la playa. Una vez en el agua nos separaremos de la orilla buscando el punto en el que la arena se encuentra con el fondo rocoso, que inicialmente aparece como placas de roca desnuda para luego adoptar la forma de piedras tapizadas de algas. Progresivamente hará su aparición la posidonia que, a modo de extensas praderas, va cubriendo los numerosos islotes rocosos que encontraréis a mano izquierda según se avanza. Entre la posidonia podemos descubrir numerosas especies, como las brillantes salpas que patrullan por estos jardines submarinos. También es fácil el encuentro con peces aguja, que son habituales de aguas claras y superficiales y, ya entre las rocas, sargos, serranos, tordos y doncellas. La profundidad máxima no supera los 4 ó 5 metros y, aunque toda esta vida marina se puede observar flotando desde la superficie, merece la pena tomar un poco de aire y descender brevemente al fondo para descubrir detalles que, de otro modo, os pasarán desapercibidos. Al llegar a un pequeño islote que realmente es una prolongación rocosa del litoral, daremos media vuelta y regresaremos más pegados a la costa, donde el fondo es más rocoso y aún menos profundo.

¡Hacer ejercicio nunca fue tan divertido!



RUTA DE BUSSEIG AMB TUB RESPIRADOR: LA FUSTERA



CARACTERÍSTIQUES:

Duració: 30'

Profunditat màxima: -5m

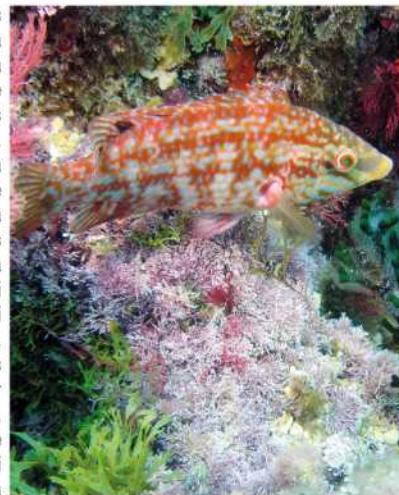
Biòtops: arena – prada – roca

Orientació: S

Accés: Av. La Marina, km. 2,6.

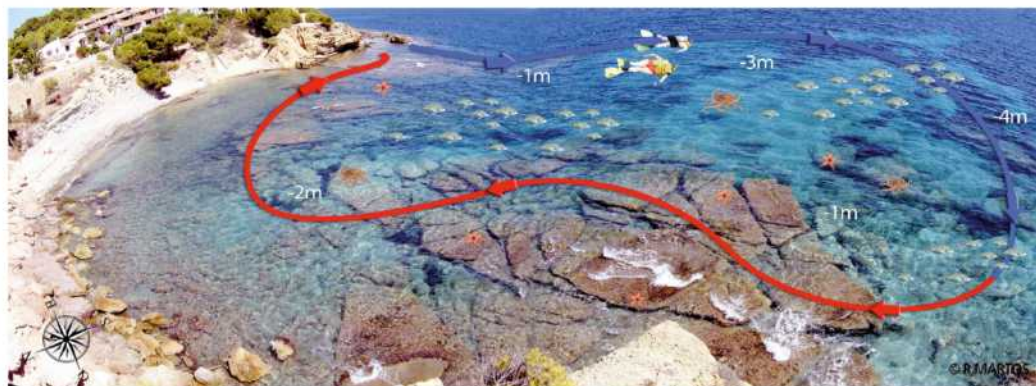
En aquest punt apareix un senyal indicatiu de la Platja La Fustera, i descendim per l'avinguda Navegant Pepe Ribes.

Des d'aquest idíl·lic escenari es poden fer diversos passejos aquàtics. Ací us descrivim la ruta que abasta la part dreta (àrea sud) de la platja. Una vegada en l'aigua ens separarem de la riba buscant el punt en el qual l'arena es troba amb el fons rocós, que inicialment apareix com a plaques de roca nua per a després adoptar la forma de pedres entapissades d'algues. Progressivament, farà la seua aparició la posidònia que, a manera d'extenses prades, va cobrint els nombrosos illots rocósos que trobareu a mà esquerra segons s'avança. Entre la posidònia podem descobrir nombroses espècies, com les brillants salpes que patrollen per aquests jardins submarins. També és fàcil la trobada amb peixos agulla, que són habituals d'aigües clares i superficials i, ja entre les roques, sards, serrans, grisos i donzelles. La profunditat màxima no supera els 4 o 5 metres i, encara que tota aquesta vida marina es pot observar surant des de la superfície, val la pena prendre una mica d'aire i descendir breument al fons per a descobrir detalls que, d'una altra manera, us passaran desapercebuts. En arribar a un xicotet illot que realment és una prolongació rocós del litoral, farem mitja volta i tornarem més pegats a la costa, on el fons és més rocós i encara menys profund. Fer exercici mai fou tan divertit!



Salpas | Salpes

RUTA DE SNORKEL: ELS PINETS



CARACTERÍSTICAS:

Duración: 20'

Profundidad máxima:

-4m

Biotopos: arenal – roca
– posidonia

Orientación: S

Acceso: Avda. La Marina, km. 3,5. En este punto verás una señal indicativa de la Cala dels Pinets. Tras aparcar el vehículo hay que descender por el carrer dels Pinets. Al llegar a las escaleras, a mano izquierda hay un mirador desde el que se divisa una preciosa estampa natural con el Peñón de Ifach de fondo. Desde allí, bajando las escaleras se llega a la calita de Els Pinets.

✎ Aunque las posibilidades de paseo son variadas, os proponemos comenzar la ruta desde el extremo izquierdo de la cala, donde una lengua de roca se sumerge en el agua formando una plataforma rocosa a escaso medio metro de profundidad. Poco a poco os alejaréis de la costa comenzando a hacer su aparición formaciones rocosas que, a modo de islotes sumergidos, se encuentran tapizados de posidonia y coloridas algas. Allí encuentran refugio pequeños y vistosos peces como las julias, doncellas, fredis y castañuelas. La ruta prosigue diseñando un círculo abierto que os llevará hasta la parte derecha de la cala donde, ya próximos a la orilla, surgen nuevas rocas, a veces en forma de grandes losas pulidas y otras como piedras de desprendimiento, hasta llegar nuevamente al punto de inicio.

En esta cala se pueden observar tres entornos sumergidos diferentes, cada uno con su característica fauna y flora: por las zonas de arena se camuflan pequeñas pelayas y patrullan las lubinas y las lisas; por los fondos duros de roca encuentran cobijo entre las grietas pequeños peces, cangrejos y pulpos; por último, en las praderas de posidonia encontramos auténticas guarderías de peces alevines y bancos de vistosas salpas comiendo entre sus hojas. ¡Un viaje lleno de color y vida Mediterránea!



Moma | Moma



Tomates de mar | Tomaques de mar



Lisas | Liseses

RUTA DE BUSSEIG AMB TUB RESPIRADOR: ELS PINETS



CARACTERÍSTIQUES:

Duració: 20'

Profunditat màxima: -4m

Biòtops: arenal – roca

– posidònia

Orientació: S

Accés: Av. La Marina, km. 3,5. En aquest punt hi ha un senyal indicatiu de la Cala dels Pinets. Després d'aparcar el vehicle cal descendir pel carrer dels Pinets. En arribar a les escales, a mà esquerra hi ha un mirador des del qual s'albira una preciosa estampa natural amb el Penyal d'Ifac de fons. Des d'allí, baixant les escales s'arriba a la caleta d'Els Pinets.

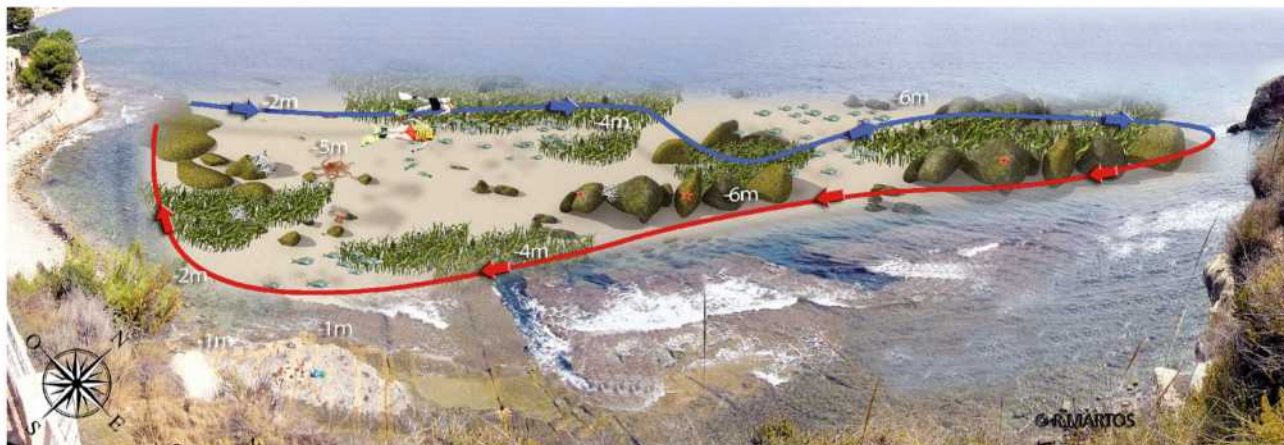
VAI Encara que les possibilitats de passeig són variades, us proposem començar la ruta des de l'extrem esquerre de la cala, on una llengua de roca se submergeix en l'aigua formant una plataforma rocosa a escàs mig metre de profunditat. A poc a poc, us allunyareu de la costa començant a fer la seua aparició formacions rocoses que, a manera d'illots submergits, es troben entapissats de posidònia i acolorides algues. Allí troben refugi xicotets i vistosos peixos com les senyoretetes, donzelles, fadrins i castanyoletes. La ruta prossegueix dissenyant un cercle obert que us portarà fins a la part dreta de la cala on, ja pròxims a la riba, sorgeixen noves roques, a vegades en forma de grans lloses polides i unes altres com a pedres de despenjament, fins a arribar novament al punt d'inici.

En aquesta cala es poden observar tres entorns submergits diferents, cadascun amb la seua característica

fauna i flora: per les zones d'arena posidònia trobem autèntiques es camuflen xicotetes palaies i guarderies de peixos alevins i patrolen els llobarros i les llises; pels bancs de vistoses salpes menjant entre les seues fulles. Un viatge les clivelles xicotets peixos, crancs i polps; finalment, en les prades de



RUTA DE SNORKEL: LA LLOBELLA



Es Comenzamos la ruta en la parte norte donde se aprecia una plataforma de roca litoral apenas sumergida. Desde ella iremos ganando profundidad e inmediatamente surgirá la posidonia. Haremos un recorrido hacia la derecha, buscando la zona de transición entre las plantas y la arena, y sobrevolando un fondo de unos 4 ó 5 m de profundidad en el que la frondosidad de la posidonia a veces se interrumpe por rocas y calvas de arena. A medida que nos aproximamos a la parte derecha de la cala encontraremos grandes formaciones rocosas que configuran curiosos pasillos a modo de cañones que se pueden explorar en busca de la vida típica de estos fondos: sargos, serranos, fredis e incluso alguna despistada pelaya que se mimetiza con las piedras. Estas grandes rocas se encuentran en un fondo de escasos 2 m y caen hasta unos 4 m creando en ocasiones balconadas bajo las que se esconden los vistosos reyezuelos. Esta sencilla inmersión acaba al trazar el círculo que nos lleva de vuelta al punto de inicio. Dada la orientación de la cala de la Llobella es recomendable realizar las excursiones en horario de mañana puesto que con el sol se disfruta más aún de las luces y sombras del fondo marino.

¡Una experiencia inolvidable llena de color!



Serrano | Serrà



Pelaya | Palaia

CARACTERÍSTICAS:

Duración: 30'

Profundidad máxima: -6m

Biotopos: arena – rocas – praderas

Orientación: SE

Acceso: Avda. La Marina, km. 5,3. En este punto hay una señal indicativa de la Cala de la Llobella que nos marca el descenso en coche por el carrer el Cirer hasta llegar a la zona de aparcamiento. Junto al barranco de la Llobella, paralelo al cauce, hay unas escaleras que llevan directamente a esta cala.

RUTA DE BUSSEIG AMB TUB RESPIRADOR: LA LLOBELLA



CARACTERÍSTIQUES:

Duració: 30'

Profunditat màxima: -6m

Biòtops: arena – roques – prades

Orientació: SE

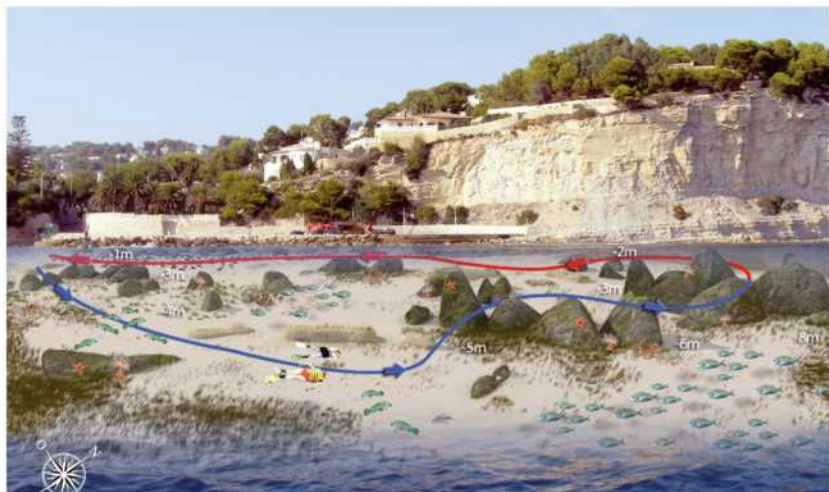
Accés: Av. La Marina, km. 5,3. En aquest punt hi ha un senyal indicatiu de la Cala de la Llobella que ens marca el descens amb cotxe pel carrer del Cirer fins a arribar a la zona d'aparcament. Al costat del barranc de la Llobella, paral·lel al llit, hi ha unes escales que porten directament a aquesta cala.

VAI Comencem la ruta en la part nord on s'aprecia una plataforma de roca litoral a penes submergida. Des d'ella, anirem guanyant profunditat i immediatament sorgirà la posidònia. Farem un recorregut cap a la dreta, buscant la zona de transició entre les plantes i l'arena, i sobrevolant un fons d'uns 4 o 5 m de profunditat en el qual la frondositat de la posidònia a vegades s'interromp per roques i calbes d'arena. A mesura que ens aproximem a la part dreta de la cala trobarem grans formacions rocoses que configuren curiosos corredors a manera de canons que es poden explorar a la recerca de la vida típica d'aquests fons: sards, serrans, fadrins i fins i tot alguna despistada palaia que es mimetitza amb les pedres. Aquestes grans roques es troben en un fons d'escassos 2 m i cauen fins a uns 4 m creant a vegades balconades sota les quals s'amaguen els vistosos molls. Aquesta senzilla immersió acaba en traçar el cercle que ens porta de tornada al punt d'inici. Donada l'orientació de la cala de la Llobella és recomanable realitzar les excursions en horari de matí, perquè amb el sol es gaudeix més encara de les llums i ombres del fons marí.

Una experiència inoblidable plena de color!

RUTA DE SNORKEL: L'ADVOCAT

RUTA DE BUSSEIG AMB TUB RESPIRADOR



Se puede acceder al agua desde la playa de arena. Desde allí nos dirigimos hacia la izquierda, en paralelo al espigón pero separados de él. Empezaremos a coger profundidad y aparecerán rocas de medio tamaño y las excelentemente conservadas praderas de posidonia, donde pacen enormes grupos de salpas que devoran esta planta.

A nuestro paso iremos viendo rocas aisladas que irán creciendo en tamaño según nos acercamos hacia la parte final del acantilado, que comunica con la vecina cala Baladrar. Estas rocas están caprichosamente dispuestas recreando pasadizos y recovecos donde se esconden pulpos y serranos, y donde doradas y lubinas están atentas a sus presas. En la parte más alta de estas rocas el fondo es de unos 2 m, pero sus bases se asientan a 8 m. Tras rodear el paisaje rocoso invertiremos el sentido aproximándonos a la costa, pasando de nuevo por las praderas de posidonia y divisoando rocas cubiertas por algas marrones y rojizas, y ejemplares de alga cola de pavo (padina pavonica), indicativa de la buena salud del agua. Entre la posidonia se esconden tordos y patrullan los espetones, en busca de agujas y otras pequeñas especies. También es habitual descubrir vistosas estrellas de mar junto a sus vecinos, los erizos de mar.

¡Una aventura refrescante y mágica!



Pulpo y cigala | Polp i cigala

CARACTERÍSTICAS:

Duración : 35' | Profunditat màxima: -8m

Biotopos: arenal – praderas – fondos rocosos

Orientació: SE

Acceso: Avda. La Marina, km. 6. En este punto hay una señal indicativa hacia la Platgeta de L'Advocat que marca el descenso por la calle el Gavilà hasta llegar a la zona de estacionamiento, ubicado a la izquierda de la playa.

CARACTERÍSTIQUES:

Duració: 35' | Profunditat màxima: -8m

Biòtops: arenal – prades – fons rocosos

Orientació: ES

Accés: Av. La Marina, km. 6. En aquest punt hi ha un senyal indicatiu cap a la Platgeta de L'Advocat que marca el descens pel carrer del Gavilà fins a arribar a la zona d'estacionament, situada a l'esquerra de la platja..

Es pot accedir a l'aigua des de la platja d'arena. Des d'allí ens dirigim cap a l'esquerra, en paral·lel a l'espigó però separats d'ell. Començarem a agafar profunditat i apareixeran roques de mitjana grandària i les excel·lentment conservades prades de posidònia, on pasturen enormes grups de salpes que devoren aquesta planta. Al nostre pas anirem veient roques aïllades que aniran creixent en grandària segons ens acostem cap a la part final del penya-segat, que comunica amb la veïna cala Baladrar.

Aquestes roques estan capritxosament disposades recreant passadissos i racons on s'amaguen polps i serrans, i on orades i llobarros estan atentes a les seues preses. En la part més alta d'aquestes roques el fons és d'uns 2 m, però les seues bases s'assenten a 8 m. Després d'envoltar el paisatge rocós invertirem el sentit aproximant-nos a la costa, passant de nou per les prades de posidònia i albirant roques cobertes per algues marrons i vermelloses, i exemplars d'alga cua de titot (padina pavonica), indicativa de la bona salut de l'aigua. Entre la posidònia s'amaguen grisos i patrullen els espets, a la recerca d'agulles i altres xicotetes espècies. També és habitual descobrir vistoses estrelles de mar al costat dels seus veïns, els eriçons de mar.

Una aventura refrescant i mágica!

RUTA DE SNORKEL: BALADRAR

RUTA DE BUSSEIG AMB TUB RESPIRADOR



ES Comenzaremos la ruta en la parte derecha de la cala (más al sur). Aquí el fondo está formado por losas de roca pulida y desnuda y, a medida que vamos avanzando hacia el extremo opuesto de la cala, iremos viendo frondosas praderas de posidonia que acogen a innumerables especies y sirven de guardería a los alevines. La posidonia se alterna con rocas más o menos dispersas a medida que nos aproximamos a las boyas. Durante el recorrido se alternan claros de arena y al llegar a un saliente ubicado en la mitad de la cala, el fondo aparece dibujado por unos curiosos canales labrados en la roca.

En esta cala podemos ver casi de todo: salpas comiendo en la posidonia, sargos, pulpos agazapados en escondrijos rocosos, tordos, salmonetes...

¡Una explosión de vida que invita a volver para repetir la experiencia!

ES CARACTERÍSTICAS:

Duración: 30' | Profundidad: -7m | Orientación: SSE

Biotopos: arenal – praderas – fondos rocosos

Acceso: Avda. La Marina, km. 6,5. En este punto hay una señal indicativa de la Cala del Baladrar. Se accede por la calle el Cabot y se coge el desvío a la derecha por la calle Manta, donde está la zona de estacionamiento. Desde allí se baja a pie por uno de los dos accesos que conducen hasta la cala.

ES CARACTERÍSTICAS:

Duració: 30' | Profunditat: -7m

Biòtops: arenal – prades – fons rocosos

Orientació: SSE

Accés: Av. La Marina, km. 6,5. En aquest punt hi ha un senyal indicatiu de la Cala del Baladrar. S'accedeix pel carrer del Cabot i s'agafa el desviament a la dreta pel carrer de la Manta, on està la zona d'estacionament. Des d'allí es baixa a peu per un dels dos accessos que condueixen fins a la cala.



Pulpo | Polp



Dorcella | Dorzellla

ES Començarem la ruta en la part dreta de la cala (més al sud). Aquí el fons està format per lloses de roca polida i nua i, a mesura que anem avançant cap a l'extrem oposat de la cala, anirem veient frondoses prades de posidonia que acullen a innumbrables espècies i serveixen de guarderia als alevins. La posidonia s'alterna amb roques més o menys disperses a mesura que ens aproximem a les boies. Durant el recorregut s'alternen clars d'arena i en arribar a un sortint situat en la meitat de la cala, el fons apareix dibuixat per uns curiosos canals llaurats en la roca.

En aquesta cala podem veure quasi de tot: salpes menjant en la posidonia, sards, polps amagats en amagatalls rocosos, grisos, molls... Una explosió de vida que convida a tornar, per a repetir l'experiència!



PASEO ECOLÓGICO

PASSEIG ECOLÒGIC



ES EL PASEO ECOLÓGICO

Si visitas Benissa, éste es uno de los recorridos que no te puedes perder. Es un sendero que recorre prácticamente todo el litoral y que está dotado de paneles informativos que describen aspectos de la cultura e historia local, así como su fauna y su riqueza botánica y geológica. Puedes hacerlo entero o simplemente dar un paseo por uno de sus itinerarios ambientales, hasta una cala.

Duración: 45'-1 h | **Distancia:** 3,5 km

Grado de dificultad: baja

Inicio de la ruta: Tourist Info Benissa Playa - Aula de la Mar

38°39'49.2"N 0°05'15.0"E

VAL EL PASSEIG ECOLÒGIC

Si visites Benissa, aquest és un dels recorreguts que no et pots perdre. És una senda que recorre pràcticament tot el litoral i que està dotada de panells informatius que descriuen aspectes de la cultura i història local, així com la seua fauna i la seua riquesa botànica i geològica.

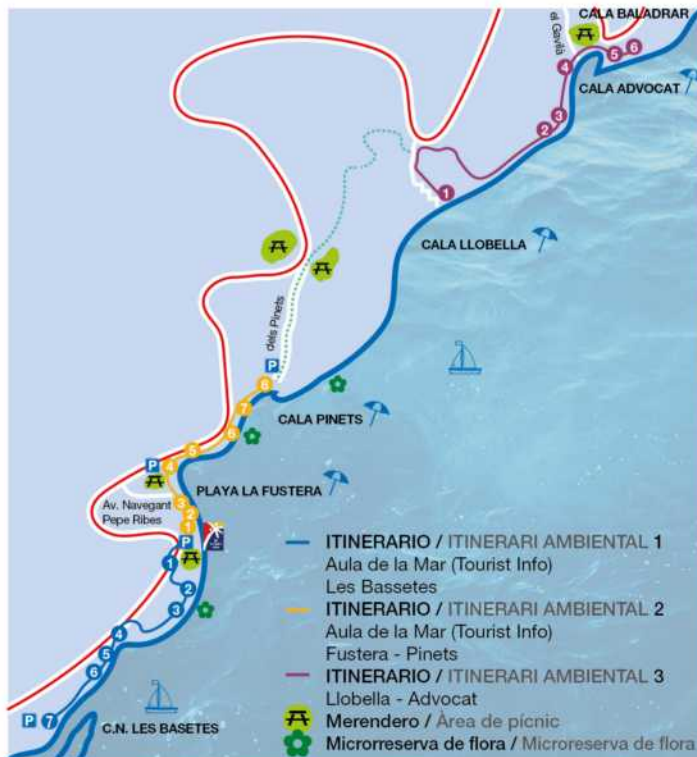
Pots fer-lo sencer o simplement fer una passejada per un dels seus itineraris ambientals, fins a una cala.

Duració: 45'-1 h | **Distància:** 3,5 km

Grau de dificultat: baixa

Inici de la ruta: Tourist Info Benissa Platja - Aula de la Mar

38°39'49.2"N 0°05'15.0"E



CHIRINGUITOS

BARS DE PLATJA

CHIRINGUITO OLALÀ

Cala Baladrar.
Tel. 680 507 469
C/ La Manta. Ctra. Calp-Moraira, s/n



Apertura / Obertura:
18.03 - 31.10
Horario / Horari:
11:00 a 20:00 h
Especialidad / Especialitat:
Arroces y tapas /
Arrossos i tapes.
Capacidad / Capacitat:
80 personas / 80 persones
Tarjetas / Targetes: Si

CHIRINGUITO L'ESPIGÓ

Cala Advocat
C/ El Gavilá. Ctra. Calp-Moraira
Tel.: 965 74 46 47



Apertura / Obertura:
15.05 - 15.10
Horario / Horari:
10:00 a 00:00 h
todos los días / tots els dies
Especialidad / Especialitat:
tapas, hamburguesas,
sandwiches, cocina
mediterránea / tapes,
hamburgueses, sàndwixos,
cuina mediterrània..
Capacidad / Capacitat:
50 personas / 50 persones
Tarjetas / Targetes:
Todas / totes

CHIRINGUITO MANDALA BEACH BAR

Playa la Fustera. / Platja La Fustera
Tel.: 96 574 78 47
Av. Navegant Pepe Ribes
Web: <http://mandalabeachbar.com>



Apertura / Obertura: Todo el año / Tot l'any
Horario / Horari: Invierno de 11:00 a 18:00 h y Verano de
10:00 a 02:00 h todos los días
Hivern d'11:00 h a 18:00 h i estiu de 10:00 h a 02:00 h
tots els dies
Especialidad / Especialitat:
Cocina mediterránea y cocktails /
Cuina mediterrània i còctels
Capacidad / Capacitat: 75 personas / 75 persones
Tarjetas / Targetes:
Todas excepto American Express /
Totes excepte American Express



**Patronato Provincial de Turismo
de la Costa Blanca**

Tel. +34 96 523 01 60
Fax. +34 96 523 01 55
turismo@costablanca.org
www.costablanca.org



Oficina de Turismo de Benissa

Tel. +34 96 573 22 25
email: turismo@ajbenissa.es
web: www.benissa.es

